

上海证券交易所

SHANGHAI STOCK EXCHANGE

至诚至公

全球融通

建世界一流交易所

2023年社会责任报告

2023 SOCIAL RESPONSIBILITY REPORT



目录

一、序言 3

二、年度大事记 4

三、关于上交所 6

- 上交所市场简介 7
- 组织与治理结构 8
- 价值与文化体系 9
- 荣誉与加入协会 10
- 可持续发展战略 12
- 利益相关方参与 13
- 员工健康与发展 14

四、精准服务科技金融，服务经济社会发展大局 15

- 全力保障重大改革平稳落地，加速推动创新驱动发展战略 16
- 债券市场稳步发展，服务宏观经济和微观主体的质效稳步提升 18
- 推动提高沪市公司质量，增强沪市公司投资价值 20
- 坚持“引进来”和“走出去”双向发力，统筹开放与安全 22

五、加快发展绿色金融，更好服务可持续发展 26

- 大力推进自身节能减排 27
- 稳步扩大绿色融资规模 28
- 拓展绿色投资创新产品 29
- 研究引导绿色发展理念 31
- 深化绿色金融国际合作 32

六、更好支持普惠金融，提升市场服务效能 34

- 加强培训投教力度，提升各方参与感 35
- 推进定点帮扶，助力乡村振兴 37
- 组织公益慈善，履行社会责任 40

七、助力养老金融发展，推动中长期资金入市 42

- 全力维护市场平稳运行，保护市场主体利益 43
- 投资端建设加速发力，满足多元投资需求 45

八、赋能数字金融发展，加快打造数字化智能型交易所 46

- 深化数字化转型，赋能核心业务发展 47
- 夯实数字基础设施，坚守安全底线 48
- 加强技术交流合作创新，打造共创共享数字化生态 49

九、未来展望 50

报告编制说明 51

GRI 标准内容索引 52

一、序言

2023年，上海证券交易所事不避难、勇毅前行，坚持稳字当头、稳中求进，着力做好金融“五篇大文章”，进一步提高服务实体经济的质量和水平。

精准服务科技金融，促进加快发展新质生产力。上交所充分发挥股、债、基、衍、REITs等多产品线优势，支持科技创新的能级持续提升。2023年，扎实推进全面注册制顺利落地，主板首批企业于4月10日上市。支持一批集成电路、高端装备和生物医药领域的细分龙头企业登陆科创板，国家级“专精特新”企业占比77%。

加快发展绿色金融，更好服务可持续发展。上交所大力推进自身节能减排，引导市场各方共同走生态优先的发展道路。2023年沪市共发行绿色债券1526亿元，同比增长6%；截至2023年底，沪市共挂牌43只绿色ETF，规模合计464亿元。

更好支持普惠金融，提升市场服务效能。上交所积极构建公开、公平、公正的市场环境，保护投资者合法权益，履行社会责任，全力服务共同富裕战略。立足本所资本市场服务基地，2023年共举办宣讲、座谈等各类活动220场，举办各类培训199期，联合会员全年累计联合开展活动743场。上交所公益基金会全年投入资金2899万元，支持44个公益项目。

助力养老金融发展，推动中长期资金入市。全力维护市场平稳运行，发布主板、科创板股票异常交易监控细则，公开5大类14种典型异常交易监控标准。截至2023年底，机构投资者（含联接基金）持有沪市股票ETF比例为61.3%，规模为6637亿元，较2021年底增长42.3%。

赋能数字金融发展，加快打造数字化智能型交易所。上交所着力加强信息安全和科技治理水平，推进第四代（G4）核心交易系统建设，建设新一代公司画像系统。推进数据中台能力建设，全年完成2000余项数据资源接入。实现“上证链-监管链”跨链对接。

未来，上交所将深刻领会贯彻落实资本市场新“国九条”的要求，坚持守正创新，不断深化改革，助力我国资本市场高质量发展。

二、2023年度大事记

上交所发布26部全面实行股票发行注册制配套业务规则、指引及指南，稳步推进全面注册制。

2月17日

3月1日

上交所发布《进一步推进“开门办审核、开门办监管、开门办服务”行动方案》，更好服务高质量发展。

上交所与泰国证券交易所开展指数行情展示合作。

3月24日

3月31日

上交所理事会设立投资者教育和保护专门委员会并召开2023年第一次全体委员会议。

中国证券博物馆入选第八批上海市爱国主义教育基地。

4月3日

5月24日

上交所与新加坡交易所签署ETF产品互通合作谅解备忘录。

上交所科创50ETF期权平稳上市。

6月5日

6月20日

上交所科创板企业培育中心（中部地区）正式挂牌。

上交所公告发布上证科创板100指数，落实高水平科技自立自强战略部署。

7月21日

二、2023年度大事记

8月11日

上交所推出15条务实举措，从多元融资支持、优化市场服务等多方面，支持京津冀、东北等地防汛救灾。

上交所发布《关于调整股票交易经手费收费标准的通知》，下调股票交易经手费30%。

8月18日

9月3日

上交所与沙特交易所集团在沙特首都利雅得签署合作备忘录。

上交所启用官网“诉求受理中心”，进一步便利市场主体、投资者信访举报投诉等诉求事项表达。

10月10日

2023年上交所国际投资者大会开幕，超150家国内外知名投资机构代表参会，凝聚长期看好中国共识。

11月15日

上交所与迪拜金融市场签署合作谅解备忘录。

11月20日

首批沪新ETF在上交所与新加坡同步上市，沪新ETF互通正式启动。

12月1日

上交所发布《关于暂免收取部分2024年度费用的通知》，推出2024年系列减收降费措施。

12月29日

三、关于上交所



上交所市场简介

上交所成立于1990年11月26日，同年12月19日开业。上交所致力于创造安全、规范、透明、开放、有活力、有韧性的市场环境。经过30余年的快速成长，上交所已发展成为拥有股票、债券、基金、衍生品4大类证券交易品种、市场结构较为完整的证券交易所。

股票

上交所共有上市公司2263家，股票总市值46.3万亿元。2023年全年股票累计成交金额89.4万亿元，累计筹资总额6077亿元，其中首发募集资金总额1936亿元。股票总市值、IPO筹资额分别位居全球第4名、第1名。

债券

债券市场挂牌30063只，托管量17.1万亿元，同比增长7.5%。全年融资额7万亿元，累计成交（包括回购）440万亿元。

基金

基金挂牌总数684只，总市值1.6万亿元，同比增长23.5%，全年累计成交金额21.7万亿元。

衍生品

股票期权交易品种4个，持仓量513万张，全年累计成交4552亿元。

基础设施 公募 REITs

基础设施公募REITs产品共20个，全年发行7单REITs项目（其中扩募2只），募集资金204亿元。

注：以上数据截至2023年底。

组织与治理结构

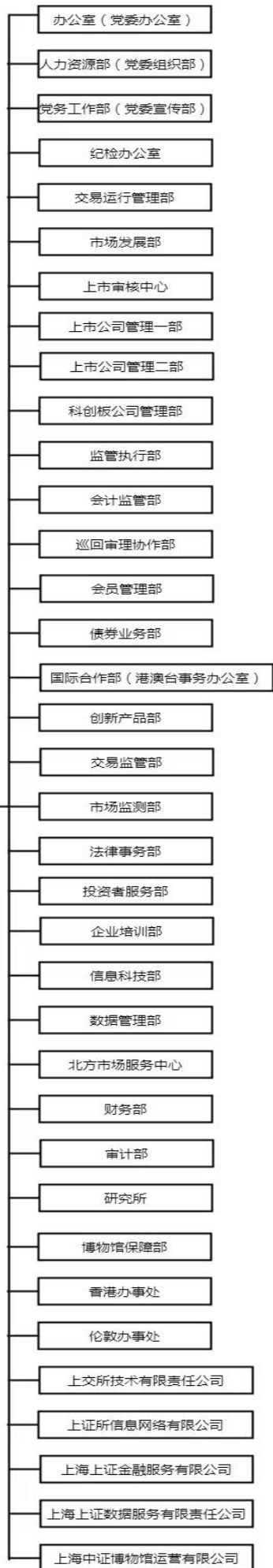
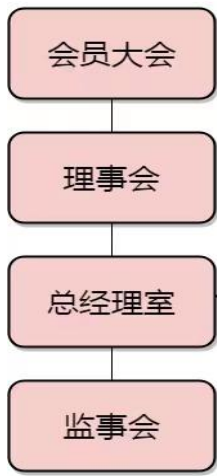
上交所是实施自律管理的法人，归属中国证券监督管理委员会直接管理，目前的治理结构是以理事会为决策机构的会员制事业法人。2023年以来，上交所积极提升内部管理规范化水平，不断优化部门设置。



邱勇 党委书记、理事长



蔡建春 党委副书记、总经理



价值与文化体系

上交所始终牢记“服务实体经济、服务投资大众、服务发展大局”的初心使命，致力于建设成为安全高效、功能完备、与我国社会主义现代化强国相匹配的世界一流交易所。

上海证券交易所 文化价值体系 Cultural Value System

价值口号

**至诚至公 全球融通
建世界一流交易所**

使命愿景

**汇聚资本力量，服务实体经济，服务投资大众，
服务发展大局；**

**有效维护市场公开公平公正，有效配置国内国际
资源，有效防范市场风险；**

**建设成为安全高效，功能完备，与我国社会主义
现代化强国相匹配的世界一流交易所。**

核心价值观

**高效、透明、稳健
服务、进取、奉献**

荣誉与加入协会

2023年，上交所认真履行组织市场、服务市场、监管市场的职责，收获多项集体荣誉。积极参与全球交易所行业治理，加入多个国际组织并担当重任。



获奖机构	社会责任荣誉
上海证券交易所	荣获“2022年度上海市社区、企事业单位献血工作考核优秀集体”
上海证券交易所	支持乡村振兴案例入编《2023年G20可持续金融报告》
上交所技术有限责任公司	荣获“科技创新突出贡献奖”
上证数据服务有限责任公司	荣获“金桥开发区企业最佳生态实践奖”
中国证券博物馆	入选“第八批上海市爱国主义教育基地”



获奖机构	综合类荣誉
上海证券交易所	荣获“2022年度统计工作先进单位”
上海证券交易所	荣获“‘我为建设中国特色现代资本市场献一策’主题征文活动优秀组织奖”
上海证券交易所	荣获“2023年上海职工职业技能系列竞赛云计算技能大赛优秀组织奖”
上海证券交易所	荣获“2023年度浦东新区反恐怖防范应急工作先进单位”
上海证券交易所上市审核中心	荣获上海市“工人先锋号”称号
上海证券交易所上市公司管理部	荣获“提高上市公司质量突出贡献集体”
上证数据服务有限责任公司	荣获“上海市科学技术进步奖三等奖（超大型数据中心建造关键技术研究与应用）”
上交所服务上海科创中心建设青年突击队	荣获“2023年度上海市标杆青年突击队”
上海证券交易所党史宣讲队	荣获“2022年度上海市基层理论宣讲先进集体”
上海证券交易所上市公司管理部纪律处分组	荣获“2023年证券期货监管系统青年五四奖章集体”
上海证券交易所内管业务团支部	荣获“2023年证券期货监管系统青年五四红旗团委（团支部）”
上海证券交易所公益基金会	荣获2022-2023年度“浦东慈善公益典范”

上交所加入的国际组织	参与身份
国际证监会组织（IOSCO）	附属会员
亚洲暨大洋洲交易所委员会（AOSEF）	会员
世界交易所联合会（WFE）	董事单位
国际资本市场协会（ICMA）	标准会员
联合国可持续交易所倡议（UN SSE）	伙伴交易所
亚洲金融合作协会（AFCA）	副理事长单位

可持续发展战略

上交所秉承可持续发展战略，坚定贯彻新发展理念，持续推进绿色金融与资本市场可持续发展相关工作，助力实体经济高质量发展。

2017年

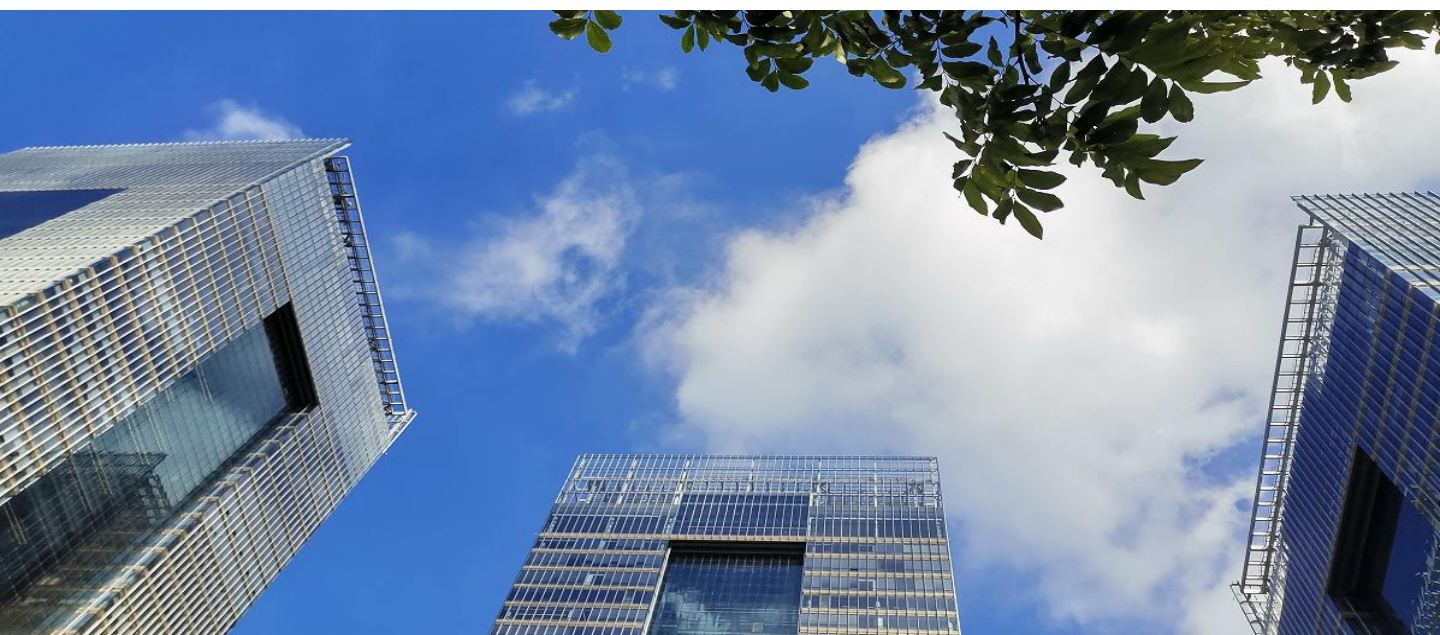
成立绿色金融与可持续发展推进领导小组，全方位推动绿色金融与可持续发展。

2018年

发布《上海证券交易所服务绿色发展推进绿色金融愿景与行动计划（2018-2020年）》。

2022年

《上海证券交易所“十四五”期间碳达峰碳中和行动方案》正式发布。



利益相关方参与

上交所持续推进“开门办审核、开门办监管、开门办服务”，倾听市场各方声音，积极凝聚市场共识，完善与利益相关方的沟通与反馈机制。

利益相关方	主要诉求	沟通机制
监管机构	<ul style="list-style-type: none"> 合规运营 安排证券上市 组织证券交易 实行一线监管 	<ul style="list-style-type: none"> 定期汇报 专题会议 信息报送
各级政府	<ul style="list-style-type: none"> 服务实体经济发展 促进社会进步 激发创新活力 	<ul style="list-style-type: none"> 走访交流 工作会议 信息报送
企业	<ul style="list-style-type: none"> 资金融通 优质服务 较高的市场流动性 	<ul style="list-style-type: none"> 拟上市企业走访 企业培训 线上留言
基金管理公司等金融机构	<ul style="list-style-type: none"> 提供证券交易平台 二级市场交易活跃 推动金融产品创新 	<ul style="list-style-type: none"> 专题会议 信息报送 市场培训
会员券商	<ul style="list-style-type: none"> 推荐证券上市 交易系统接入 撮合客户订单 反馈交易信息 	<ul style="list-style-type: none"> 会员大会 现场检查 座谈会 定期培训
投资者	<ul style="list-style-type: none"> 产品种类丰富 交易便捷可靠 持续稳定回报 	<ul style="list-style-type: none"> 行情数据揭示 市场资料统计 投资风险提示 日常沟通 教育培训
员工	<ul style="list-style-type: none"> 权益保障 薪酬福利 工作环境 职业发展 	<ul style="list-style-type: none"> 工会 座谈会 调查问卷 走访慰问
环境	<ul style="list-style-type: none"> 发展绿色金融 支持生态保护 推动节能减排 实施绿色办公 	<ul style="list-style-type: none"> 保持密切沟通 倡导环保理念 参加环保活动
社区公众	<ul style="list-style-type: none"> 传播金融知识 支持社区建设 参与社会公益 	<ul style="list-style-type: none"> 金融服务走进社区 参与社区活动 参加公益活动
媒体	<ul style="list-style-type: none"> 定期信息披露 报道重大活动 	<ul style="list-style-type: none"> 定期发布市场统计数据 召开新闻发布会 网站、微信、微博等多渠道传播

员工健康与发展

上交所全面梳理完善组织人事工作制度机制，强化干部人才队伍建设，加强人力资源管理及开发，不断优化人才梯队建设，提升员工的素质和技能，并切实保障员工的合法权益。

重视员工身心健康发展

- 安排员工定期体检，关心关爱患病员工。
- 举办心理健康系列主题培训，为员工普及心理健康知识，提供常态化心理咨询热线服务，帮助员工积极应对潜在心理健康挑战。

不断完善员工企业年金、医疗保险、体检等福利保障

- 按照国家规定为员工缴纳各项社会保险、住房公积金和补充住房公积金。
- 协助员工办理落户、居住证、子女入学等工作，不断提升后勤服务水平，解决员工的后顾之忧。

组织开展丰富多彩的文体活动

- 引导员工培养健康向上的兴趣爱好，加强人文关怀，提高组织凝聚力。

保障就业平等，提供平等的职业发展机会

- 不因年龄、疾病、种族等差异区别对待员工，严格遵守女性员工保护相关法律法规，严格执行孕产期、哺乳期的休假规定。

四、精准服务科技金融，服务 经济社会发展大局

科技金融

全力保障重大改革平稳落地， 加速推动创新驱动发展战略

2023年，沪市IPO上市103家，融资额1936亿元。其中，主板上市36家，融资额497.65亿元；科创板上市67家，融资额1438.84亿元。

坚持稳中求进，扎实推进全面注册制顺利落地实施

- ◆ 扎实做好落地前准备，确保平移项目有序承接。制定发布26部主要规则，平稳完成248个在审主板项目平移，主板首批企业于4月10日上市。
- ◆ 稳步推进项目审核，常态化推进主板各项工作。全面注册制实施以来，沪市主板受理IPO企业204家，上市22家；受理主板再融资企业180家，注册生效76家；受理主板发行股份购买资产申请18单，注册生效6家。
- ◆ 加强主板定位研究，从严把好板块定位关。全面注册制下，沪市主板22家上市企业2023年末平均市值为108亿元，2020-2022年的营业收入、净利润平均增速分别为23.4%、25.6%。

服务国家战略，服务高水平科技自立自强

- ◆ 全链条强化科创属性把关。按照“实质重于形式”原则，综合判断企业科创属性，充分发挥科技创新咨询委的专家作用，引导资源向科技创新重点领域集聚。
- ◆ 支持多领域“硬科技”企业上市。2023年，支持一批集成电路、高端装备和生物医药领域的细分龙头企业登陆科创板，国家级“专精特新”企业占比77%。
- ◆ 助力科创企业持续加大创新要素投入。2023年，科创板公司研发投入金额合计达到1561亿元，同比增长14.3%，研发投入占营业收入比例中位数为12.2%，83家公司研发强度连续三年超20%。

坚守高质量发展，严把发行审核入口关

- ◆ 坚持线上问询与线下监管相结合。提升审核问询有效性，突出重大性和针对性，对财务造假、不当入股、实控人口碑等严格把关。同时，综合运用现场督导、现场检查、投诉举报核查等方式强化审核质效。
- ◆ 监管“长牙带刺”，用足用好自律监管“工具箱”。2023年，上交所发行上市监管条线针对9家IPO和1家再融资项目，采取纪律处分和监管措施15次。

持续推进“开门办审核”，提升审核公开透明力度

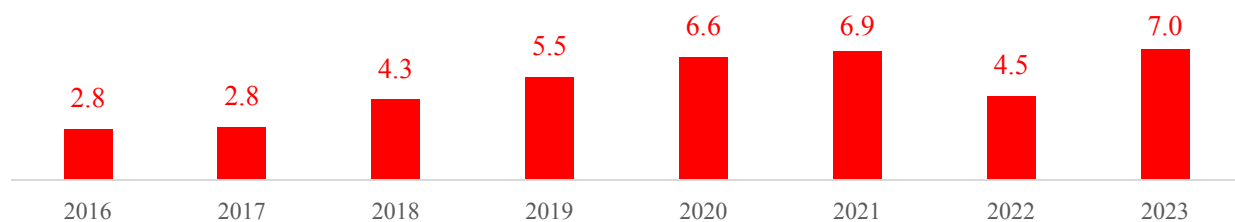
- ◆ 进一步优化沟通机制，修订咨询沟通指南，扩大沟通范围。上线“共同推进开门办审核的倡议信”，发出600余封倡议信，接待申报前咨询沟通和在审项目860余次，持续畅通咨询沟通渠道。
- ◆ 强化审核标准公开透明，持续推进“阳光用权”。发布《上交所发行上市审核动态》6期，召开中介机构培训、业务交流会4次，及时将审核实践中总结的常见问题、监管要求和典型案例等向市场公开，明确市场预期。



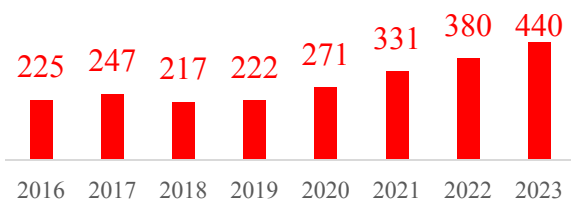
债券市场稳步发展，服务宏观经济和微观主体的质效稳步提升

2023年，上交所债券市场融资总额7万亿元。债券总成交440万亿元，同比增长16%。年末债券托管量17.1万亿元，较去年同期增长7.5%。

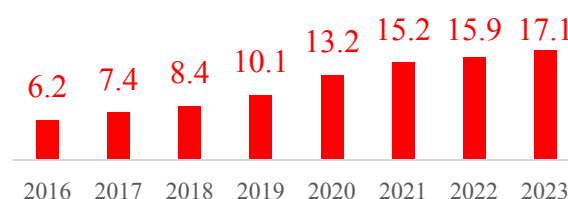
上交所债券发行量（万亿元）



上交所债券交易量（万亿元）



上交所债券托管量（万亿元）



更好服务实体经济，支持国家重大战略

- ◆ 稳妥承接企业债券发行审核职能。构建全链条制度机制，系统修订审核、发行承销、上市挂牌、存续期监管和交易管理五个板块三个层级20项配套业务规则，进一步健全“简明清晰友好型”债券规则体系，稳妥做好平移和增量项目受理审核工作。
- ◆ 大力培育产业债市场。全年产业企业累计发行公司债规模11481亿元，同比增长40%。
- ◆ 助力民营企业合理融资。以市场化方式为民企融资增信，解决民营企业“融资难、融资贵”问题。
- ◆ 重点支持服务国家战略领域。全年累计发行科创债、乡村振兴债等服务国家战略创新债券5138亿元，同比增长56%。

完善全链条风险防控机制，扎实防范债市风险

- ◆ 审核端扶优限劣，把好入口关。强化风险监测预警和研判，与地方政府等相关部门共享风险信息，协同各方稳妥推动重点风险化解处置。完善信息披露制度基础，加强市场主体合规宣导，压严压实市场主体责任，加大违规监管力度，持续净化市场生态。

提升资产盘活质效，持续优化REITs市场生态

- ◆ 稳步推动REITs项目扩容增类。2023年上交所发行7单REITs项目（其中扩募2只），融资规模204亿元。资产类型拓展至消费基础设施、新能源等领域。
- ◆ 持续优化REITs市场生态。优化发行定价与交易机制，适度从严把握项目估值。建立信息披露体系，修订审核关注事项，发布REITs临时报告指引，督促基金管理人做好日常信息披露。
- ◆ 提升ABS盘活存量资产质效。推进公积金ABS、知识产权ABS等创新产品落地，稳步提升CMBS、类REITs等资产信用型产品结构占比。丰富资产证券化管理人类型，拓宽盘活资产渠道。

强化买方市场建设，增强市场活力

- ◆ 稳步推进做市业务。扩大做市交易规模，国债做市交易的连续性稳步提升。
- ◆ 丰富二级市场机制和产品供给，完善基础设施建设。平稳上线落地债券借贷业务试点转常规工作，完成信用债集中簿记建档系统开发与上线，保障企业债券簿记建档承接。
- ◆ 推动债市对外开放和互联互通，持续推动境外机构投资者直接入市开展交易。

推动提高沪市公司质量，增强沪市公司投资价值

上交所切实推进强监管、防风险、促发展，努力提高上市公司真实性、透明度和规范性，引导上市公司通过分红、回购等方式回报投资者，巩固深化常态化退市机制。

依法从严监管，严厉打击违法违规行为

- ◆ 持续加强财务信息披露监管，以年报审核为抓手，从严监管“借疫造假”，努力发挥信息披露监管在防范财务造假问题中的作用，实现高质量线索报送。
- ◆ 做好日常信息披露监管，高度关注上市公司发布信息的真实性、准确性和完整性，严防“蹭热点”等违法违规行为。
- ◆ 加强上市公司对外投资监管，从严监管不当现金关联交易，加大募集资金管理监管力度，切实保障上市公司资金安全。
- ◆ 进一步规范大股东减持行为，督促头部公司、行业龙头公司股东把握减持节奏，从快从严处置大股东违规减持。
- ◆ 持续优化并购重组监管，及时对重大资产重组预案开展监管问询。

推动提高投资者回报，提振投资者信心

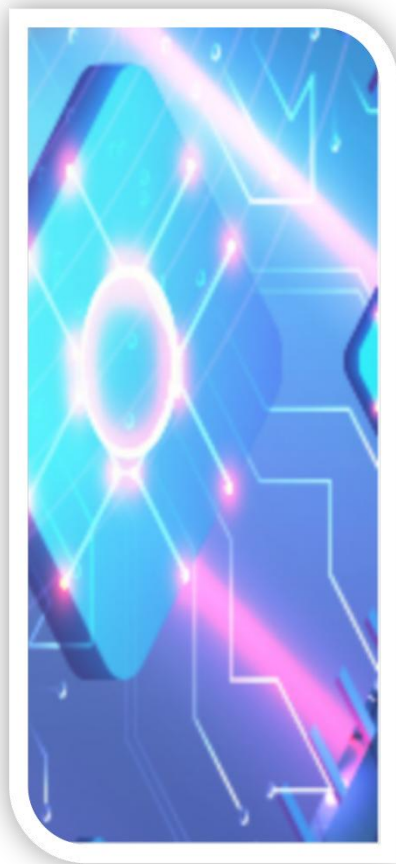
- ◆ 339家次上市公司披露回购计划，221家次上市公司披露大股东、董监高增持计划。
- ◆ 引导持续稳定实施现金分红。全年沪市公司现金分红总额达到1.72万亿元，总体现金分红比例达到40%。764家公司连续3年的分红比例超30%，117家公司连续3年的分红比例超50%。推动增加分红频次，进行期中分红和特别分红的公司达到102家。

全面落实“两个毫不动摇”，服务上市公司高质量发展

- ◆ 扎实推进央企综合服务，2023年服务央国企完成重大资产重组19家次，金额近2200亿元；再融资24家次，融资额超1200亿元；推出股权激励17家次，激励强度较三年前提升近一倍。
- ◆ 支持民营企业合理运用资本市场工具提质增效，服务34家民营上市公司通过再融资合计募集资金524.6亿元。
- ◆ 2023年，61家次科创板公司推出再融资方案，合计拟募集约782.03亿元；3家公司发布并购重组方案合计交易金额超15.98亿元；161家科创板公司发布167单股权激励方案。
- ◆ 巩固深化常态化退市机制。2023年有14家公司强制退市，退市风险警示公司的退市率达到56%，同比上涨11个百分点。
- ◆ 推动用好重组重整制度，持续压降和防范上市公司风险。2023年沪市主板公司共披露38单重大资产重组方案，交易金额约1016亿元。

着力提升上市公司信息披露有效性

- ◆ 以服务投资者特别是中小投资者需求为导向，推动1673家沪市主板公司、499家科创板公司召开2022年年报业绩说明会，持续推动2030余家公司召开2023年半年报业绩说明会。
- ◆ 帮助投资者更好地理解行业公司发展情况，组织“蓝筹重器”等六大主题周活动，期间陆续召开汽车产业链等12期集体业绩说明会，行业分析师生动讲解并与公司高管“云对话”交流行业热点问题。
- ◆ 推广实用性较强的公告披露形式，上线可视化年报供上市公司免费使用，引导超过1200家沪市公司发布长图文或短视频等形式的可视化年报。制作业绩说明会、可视化财报操作手册并推送至上市公司，为上市公司提供便捷、实用的操作参考。



坚持“引进来”和“走出去”双向发力，统筹开放与安全

上交所统筹开放与安全，互联互通机制不断优化，国际合作持续加强。

持续优化完善相关机制安排

- ◆ 持续优化完善沪港通机制。2023年3月，《上海证券交易所沪港通业务实施办法（2023年修订）》正式实施，沪港通下股票标的范围进一步扩容至沪市中小盘，市值覆盖率提升至90.94%，沪港通下港股通股票与深港通下保持一致，并纳入满足条件的外国公司股票。2023年4月23日起，沪港通下全部两地共同交易日放开交易，将当前沪港通每年无法交易的天数减少约一半。
- ◆ 推动互联互通存托凭证业务发展和机制优化。稳步扩展全球存托凭证（GDR）业务规模，2023年全年实现新增GDR发行6家，融资20.61亿美元。

积极开展国际投资者服务工作

- ◆ 2023年，上交所共举办4场线上专题路演，超150家外资机构参加，全年共组织20场“国际投资者走进沪市公司”活动，邀请近100家国际投资机构与沪市公司高管面对面交流。
- ◆ 日常组织国际投资者参加主板、科创板公司投资者调研日、集体路演和交流会等，近距离了解沪市公司情况。
- ◆ 举办2023年国际投资者大会，超150家国内外投资机构通过18场主旨演讲和圆桌讨论。

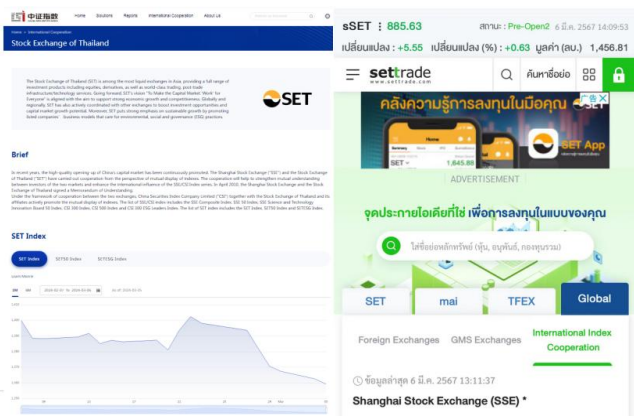


2023年7月31日，上交所举办科创板四周年线上国际路演

2023年11月15-16日，上交所举办2023年国际投资者大会

积极稳妥推进与全球资本市场的交流合作

- ◆ 3月24日，落地与泰国交易所行情相互展示合作，首批5条上证、中证系列指数行情在泰交所集团旗下SETTRADE网站展示，3条泰交所核心指数行情在中证指数官网同步上线。
- ◆ 11月24日，上交所与蒙古证券交易所联合举办2023蒙古资本市场日活动，为境内机构投资者了解蒙古资本市场建立了渠道。
- ◆ 12月1日，首批沪新ETF互通产品在上交所和新加坡交易所同步上市，上交所在ETF互通方面的合作范围进一步扩大。



2023年3月24日，上交所与泰国交易所行情相互展示合作落地



2023年9月3日，上交所与沙特交易所集团在沙特首都利雅得签署合作备忘录

上海证券交易所与迪拜金融市场签署合作谅解备忘录进一步加强跨境合作



2023年11月20日，上交所和迪拜金融市场宣布签署合作谅解备忘录



2023年11月24日，上交所与蒙古证券交易所联合举办2023蒙古资本市场日活动



2023年12月1日，首批沪新ETF互通产品在上交所和新加坡交易所同步上市

服务境外股权合作项目发展，参与国际行业治理

- ◆ 上交所认真履行世界交易所联合会（WFE）董事职责，参加董事会、会员大会等相关会议并就相关事项进行表决，积极参与可持续发展工作组等WFE下属工作组，分享宣传上交所经验成果。
- ◆ 履行亚金协副理事长单位职责，与亚金协合作举办亚金协“一带一路”金融合作专题研讨暨“走进上交所”活动。
- ◆ 参加亚洲暨大洋洲交易所联合会（AOSEF）工作委员会、博鳌亚洲论坛的各类会议、研讨会，积极分享上交所市场发展的最新实践和成果。
- ◆ 推动中欧国际交易所（中欧所）A股指数衍生品事项成功列入中德第三次高级别财金对话成果清单。发挥中欧所海外平台作用，协助中国银行法兰克福分行发行的16亿元离岸人民币绿色债券在中欧所挂牌交易。
- ◆ 积极支持上海市“一带一路”十周年论坛，参加金融助力“一带一路”行稳致远主题圆桌讨论。



2023年3月23日，上交所与亚金协合作举办亚金协“一带一路”金融合作专题研讨暨“走进上交所”活动

五、加快发展绿色金融， 更好服务可持续发展

An illustration depicting green finance and sustainable development. It features a green landscape with a modern building, wind turbines, a satellite, and a house. A green rounded rectangle in the center contains the text '绿色金融'.

绿色金融

大力推进自身节能减排

上交所积极践行绿色发展理念和勤俭办所相关工作要求，大力推进自身节能减排，2023年节能降耗工作取得积极进展。

加大宣传，努力塑造员工绿色办公习惯

- 投放节能减排宣传资料，张贴节能小贴士。
- 上线“低碳办公”随行应用，宣贯“双碳”行动方案，公示楼层能耗、巡楼检查数据等。

精打细算，积极落实勤俭办所相关要求

- 持续开展“光盘行动”，全年完成餐饮现场执勤监督519人次，口头提醒次数同比降低近80%。
- 周末、假期提前统计加班人数，合理安排供餐方式。

重在日常，坚持开展办公场地日常巡检

- 全年开展常态化场地巡检237轮，同比增加56%，发现设施设备故障项同比减少22%。
- 全年通过场地巡检日均节能操作次数同比降低45%。

压实责任，持续提升全所日常能源管理

- 研究完善用能数据日常管理流程，启用能耗数据收集自动化表格。
- 每月统计用电数据，开展能耗跟踪分析并优化节能管控措施。



节能小贴士



勤俭办所 节能减排

绿色低碳发展 / 支持碳达峰、碳中和 / 节能环保



电梯节能宣传

稳步扩大绿色融资规模

绿色股权融资持续发展

- 2023年，上交所科创板首发上市企业中新能源、节能环保企业6家，融资额124.74亿元。
- 截止2023年末，科创板新能源及节能环保行业企业已上市57家，累计融资915.55亿元，市值总额达6348.66亿元；已有15家完成再融资，融资金额共计529.97亿元。

绿色债券市场规模稳步增长

- 2023年上交所共发行绿色债券1526亿元，同比增长6%；截至2023年末，上交所绿色债券累计发行6925亿元，其中绿色公司债券4238亿元，绿色资产支持证券2687亿元。
- 2023年举办两次绿色债券座谈会，邀请绿色债券发行人及中介机构参与座谈，收集绿色债券发展政策建议，推动绿色债券申报发行。
- 面向各类市场主体积极宣介绿色债券、低碳转型债券等创新融资工具，引导企业利用资本市场创新品种推动绿色发展。



拓展绿色投资创新产品

大力推动绿色ETF产品开发，持续丰富绿色主题场内投资标的

- 截至2023年末，沪市共挂牌43只绿色ETF，规模合计464亿元，涵盖新能源汽车、光伏、长江保护、环交所碳中和等深度低碳主题。
- 光伏ETF、新能源车ETF和新能源ETF等3只代表性产品规模均超50亿元。
- 国新央企现代能源、绿色电力、碳中和60、绿色能源等主题产品分批上市。

持续优化ESG评价体系，完善气候转型评价模型

- 推动优化中证ESG评价体系中绿色收入、乡村振兴、员工人数、员工福利类指标，以精准识别转型进程中的企业绿色贡献。
- 中证气候评价模型从气候转型风险、气候转型管理与气候转型机遇三个维度衡量企业优化生产经营方式、探索零碳技术创新、落实低碳转型的效能，为落实绿色金融和转型金融提供理论工具。

推出ESG评价产品及系列指数，丰富绿色金融实践工具

- 2023年，上交所和中证指数公司先后推出上证科创板新能源主题指数、中证国新央企ESG成长100指数、中证浦东新区绿色50 ESG指数、中证浦东新区绿色主题信用债指数、中证央企ESG 50指数等17条ESG类可持续发展指数。截至2023年12月底，上交所和中证指数公司累计发布ESG等可持续发展指数138条，跟踪产品86只，规模合计1050.28亿元。
- 目前，中证ESG评价覆盖5000余家上市公司，2000余家发债主体。中证ESG评价产品广泛应用于全国社保基金、头部资管机构、公募基金、银行保险资管、券商、托管银行、私募、高校等近百家机构。
- 2023年12月，中证ESG评价相关项目荣获2021-2022年度“上海市金融创新奖三等奖”，这是继2020年后再次荣获该奖项。此外，《中证ESG评价和碳中和评价体系》入选“浦东绿色金融发展十大案例”，以及《投资洞见与委托》“年度ESG最佳创新奖”、“年度最佳ESG研究”和“年度最佳ESG数据提供商”三项可持续投资大奖。

积极参与ESG标准建设，强化ESG理念宣介

- 积极参与ESG信披指引、ESG评价标准等绿色金融标准建设方面的研究工作。2023年，通过全国金标委、全国证标委的ESG评价标准等课题立项，参与全国标准建设。
- 2023年11月，与上市公司协会联合发布《中国上市公司ESG发展报告（2023）》，这是双方连续第三年发布该项报告，为市场了解境内上市公司ESG发展提供窗口。



中证ESG评价和碳中和评价体系获“浦东绿色金融发展十大案例”奖



上市公司协会与中证指数公司联合发布《中国上市公司ESG发展报告（2023）》

研究引导绿色发展理念

宣介绿色业务，普及绿色知识

- ◆ 2023年围绕绿色金融、绿色产业股权融资、绿色债券含义、绿色债券市场发展四项主题，联合央广经济之声制作发布“走进绿色金融”广播节目4期，对绿色金融理念与发展方式等进行针对性讲解，累计浏览量160万人次。
- ◆ 联合央视举办《经济之声·投资者教育百城行》启动仪式，交易所、投保机构、证券基金公司等围绕“投资者风险应对与可持续金融”主题开展圆桌对话。

倡导绿色发展，带动绿色投关

- ◆ 持续举办“我是股东—走进沪市上市公司”绿色发展主题专项活动。带领中小投资者走进致力于发展绿色产业及积极实现绿色转型的上市公司超过100家。
- ◆ 配合沪市上市公司业绩说明会实现全覆盖，联合制作行业解读视频12期，举办央企ESG专场路演，引领投资者了解上市公司绿色产业和相关行业发展情况。
- ◆ 聚焦央企推出2期“ESG与价值创造·资本市场专题培训班”，覆盖央企控股上市公司近200家。
- ◆ 积极推动ESG理念普及，专门开发2门课程以选修课形式纳入上市公司合规类培训课程体系，切实满足上市公司ESG学习需求，并在“上交所浦江大讲堂”开设“绿色金融”专栏，结合ESG领域最新前沿及热点动态持续开发网络课程，新增录制并上线公开课4节。截至2023年底，该专栏已有课程10节，点击量突破8万人次。

深化绿色金融国际合作

加大绿色金融国际推介力度

- ◆ 积极开展绿色金融国际推介，在2023年国际投资者大会、国际路演活动中设置绿色专题。
- ◆ 面向沪市公司举办第4届“对话国际投资者：ESG赋能上市公司”线上活动。
- ◆ 组织国际投资者走进ESG表现优异的沪市公司。



2023年8月18日，上交所举办第4届“对话国际投资者：
ESG赋能上市公司”活动

开展绿色金融国际交流

- ◆ 依托国际组织平台参与绿色金融国际交流，响应世界交易所联合会（WFE）和联合国可持续交易所倡议（UN SSE）等联合号召，于2023年3月8日组织举办本所“敲响性别平等之钟”活动。
- ◆ 积极参与WFE年度交易所可持续发展调研，并反馈本所绿色金融与可持续发展工作成果，部分工作成果入选WFE官网新闻作为会员亮点展示。
- ◆ 2023年10月13日，在摩洛哥马拉喀什召开的2023年第四次G20财长和央行行长会议通过了《2023年G20可持续金融报告》，上交所通过资本市场建设助力乡村振兴的案例入编该报告。
- ◆ 作为中英绿色金融工作组指导委员会单位，指导参与中英绿色金融工作组工作。



2023年3月8日，上交所响应世界交易所联合会、联合国可持续交易所倡议，举办“敲响性别平等之钟”活动



2023年10月13日，上交所通过资本市场建设助力乡村振兴的案例入编《2023年G20可持续金融报告》

2.19 Shanghai Stock Exchange: Supporting Rural Revitalization

Issues relating to agriculture, rural areas, and rural people are fundamental to China as they directly concern the national economy and people's well-being. Rural revitalization is therefore one of China's key national strategies and the overall goal of the strategy is to build rural areas with thriving businesses, pleasant living environments, social etiquette and civility, effective governance and prosperity. It is however a challenging and arduous task. Rural revitalization is linked to several Sustainable Development Goals, including SDG No.1 No Poverty, SDG No.2 Zero Hunger, SDG No.4 Quality Education and SDG No.10 Reduced inequalities.

As an important infrastructure of China's capital market, the Shanghai Stock Exchange (SSE) plays a vital role in supporting China's rural revitalization strategy. It has adopted an all-encompassing approach to facilitate rural development by channelling capital flows into rural revitalization areas via innovative financial products and guiding listed companies to fulfil their social responsibilities.

Firstly, SSE launched an innovative product called rural revitalization corporate bonds.

The funds raised from those bonds are designated to support poverty alleviation and rural revitalization. To issue rural revitalization bonds, one of the following conditions shall be met: (1) The issuer is registered in a national key county for rural revitalization assistance or an area that has been lifted out of poverty for less than five years. The proceeds from issuance shall be used to support areas related to rural revitalization, such as fostering local industries and local employment, improving rural infrastructure and raising public service standards in poverty alleviation areas. (2) The proceeds are mainly used to build, operate or acquire rural revitalization projects, or repair related projects.

To ensure the proper usage of the proceeds from rural revitalization bonds and help prevent related risks, SSE implemented the following requirements: (1) The issuer shall disclose the details of the proposed investment project in the issuing prospectus, including the evidence of the project's alignment with rural revitalization and poverty alleviation goals, project implementation plans and relevant policy support. The lead underwriter shall verify the above information

● ONE EARTH • ONE FAMILY • ONE FUTURE

2023 G20 Sustainable Finance Report | 55

provided. (2) Throughout the bond's tenure, the issuer shall disclose the use of proceeds, project progress and the benefits generated from the project in periodic reports. Up to now, none of the SSE rural revitalization bonds has experienced payment default.

In 2022, a total of 33 rural revitalization bonds were issued on the SSE, totalling RMB 22.46 billion (USD 3.1 billion) and covering projects from 19 provinces. The launch of rural revitalization bonds leverages the advantages of the capital market in direct financing support, price discovery mechanisms, and optimal allocation of resources to promote the development of poverty-stricken areas and the overall revitalization of rural areas. For example, Haoji Railway Company Ltd issued RMB 2.5 billion (USD 346 million) in rural revitalization bonds in August 2022, with proceeds used to finance the final railway project and locomotive purchase. Haoji railway ended the history of no railways in Pinglu, Luibi, Pingjiang and other areas that have been lifted out of poverty for less than 5 years, creating a local transportation network that helps to empower the counties to develop local industries and local employment.

Secondly, SSE worked with China Securities Index Co., Ltd. (CSI) to release rural revitalization-related indices. For example, CSI Rural Revitalization Bond Indices are designed to reflect the overall performance of rural revitalization bonds, and CSI Poverty Alleviation Development Index is tracking the performance of listed companies operating in poverty-stricken areas or poverty alleviation industries. Together with other agriculture-themed indices, those indices play a crucial role in directing capital into rural development areas through index tracking financial products.

Thirdly, SSE has guided listed companies to fulfil their social responsibilities. SSE incorpo-

rated requirements for listed companies to actively undertake social responsibilities and disclose the performance of social responsibilities into listing rules and other relevant guidelines, encouraging companies to disclose the social contribution value they have created.

Based on their resource advantages and the characteristics of their industry, companies listed on SSE have actively consolidated the achievement of poverty alleviation and helped rural revitalization. The 2022 annual reports of listed companies on SSE showed that about 750 companies aided poverty alleviation, with a total investment of nearly RMB 80 billion (USD 11.02 billion). Through various measures such as fund assistance, consumption assistance, industrial assistance, employment assistance and talent assistance, they promoted the sustainable and high-quality development of local industries.

The challenges remain, as to how to scale up the rural revitalization-related products and market. While rural revitalization bonds experienced rapid growth in the past year, the total amount is still relatively small. There is a lack of market awareness of the new product and an obvious pricing advantage for the issuers is yet to be seen. SSE has endeavoured to support the growth of the market, by setting up a fast track for listing approval of rural revitalization bonds and providing training for market participants. In addition, SSE and relevant industry associations have also provided incentives to issuers, underwriters and investors who actively participate in rural revitalization bonds in the relevant evaluation system and rewards to encourage more market participation. Going forward, SSE will continue to explore more measures together with regulatory bodies and other stakeholders to create a more enabling environment for capital markets to support rural revitalization.

六、更好支持普惠金融， 提升市场服务效能

普惠金融



加强培训投教力度，提升各方参与感

上交所通过推出系列培训项目、加大投资者培育力度等举措，提高市场各方参与感。

升级投服周模式，持续打造“精品化”投教活动品牌

- ◆ 立足本所资本市场服务基地，全年举办宣讲、座谈、进社区、进校园、进上市公司等各类活动220场，覆盖27省51市，受到会员单位和市场主体广泛好评。
- ◆ 全年共计举办各类培训199期，开展科创板“上市第一课”67场，培训逾9.5万人次。
- ◆ 优化“会员合作投教”机制，联合会员提高宣传推介力度，全年累计联合开展活动743场。
- ◆ 充分利用主流媒体制作传播能力，全年共联合打造专题节目296期，单期播放量达25-100万次。

持续运营好实体和互联网投教基地，强化自有渠道建设

- ◆ 实体基地全年接待参访超500个团体，累计接待2万余人次，参观人数同比上涨超200%。
- ◆ 互联网基地进一步发挥“云投教”转型效能，投教官网访问量约2000万人次。投教公众号及头条号发布推送870条，同比增长13%，阅读量约297万人次，投教视频号发布169条短视频，同比增长40%，观看量约26万人次。



实现国民教育证监辖区“全覆盖”，助力国民财经素养提升

- ◆ 投教国民教育合作高校实现全部证监辖区全覆盖，全年在57所高校开展课程讲座逾270场。
- ◆ 联合上海证券报举办第三届“上证杯”全国高校ETF菁英选拔赛，吸引全国1000余所高校1.5万学生参与。
- ◆ 发挥投教基地“上海市学生社会实践基地”功能，打造青少年金融素养教育新矩阵，全年开展青少年金融科普讲座61场。
- ◆ 持续开展投教“进社区”活动，开展“防非”投教进社区系列活动108场，覆盖近7000人次，社区分布覆盖全国。

擦亮投服热线窗口品牌，推进投资者诉求一体化整合

- ◆ 完成电话端“一号通办”、网页端“一栏受理”整合以及电话系统“信创化”安排，做好“送上门来的群众工作”。
- ◆ 投资者服务热线2023年总来电5.56万通，有效解决或答复投资者问题近4.11万个，接听满意度超过99%。



推进定点帮扶，助力乡村振兴

上交所不断完善帮扶机制，扎实推进定点帮扶宿松县各项工作，督促运行好防止返贫监测和帮扶机制，持续助力宿松县经济社会发展，改善群众生活。

深化金融帮扶，持续赋能产业发展

- ◆ 联合上海环境能源交易所等单位，成功落地安徽省首单光伏扶贫发电碳普惠项目，帮助宿松县实现碳汇收益137万元，惠及全县84个村集体经济（含70个脱贫村）、为全县5742户脱贫户增收。
- ◆ 成功发行4亿元农村产业融合发展专项企业债券，支持乡村振兴示范区项目建设，相关案例由国家乡村振兴局印发专题简报全国推广。
- ◆ 设立宿松县首支股权投资产业基金，首期募集资金1亿元，已成功招引一家3D视觉行业头部企业在宿松县投资建设模组生产基地。
- ◆ 实施生猪、大豆及小龙虾饲料价格农产品“保险+期货”项目，为宿松县约12.5万头生猪、6.7万亩大豆和10万亩小龙虾所需饲料提供价格抗风险保障，惠及超过600户种养殖户。



上证数据公司与宿松县乡村振兴局签署碳排放权交易协议

强化教育帮扶，助力乡村人才振兴

- ◆ 补齐教育基础设施短板，为宿松县10余所县城和乡镇中小学更换300余套智慧黑板设备。
- ◆ 组织“名校长”和青年骨干教师赴上海名校开展学习和研修。
- ◆ 开展乡村振兴人才培训工程，覆盖乡村干部、乡村振兴带头人、专业技术人才等700余人。

稳妥推进产业帮扶，做优做强特色农业

- ◆ 推进农产品区域公用品牌建设，提升农产品品牌价值和美誉度。
- ◆ 建成全县首个水稻育秧中心，为1.5万亩秧苗种植管理服务，助力水稻种植增产增效。
- ◆ 持续巩固茶产业帮扶成效，2023年建成全县首个数字化智慧茶园示范基地，为茶企加工厂改造提升提供资金补贴，启用宿松香芽品牌管理服务中心，创新开展茶叶种植保险试点，推动宿松茶叶全产业链提质增效。



上交所支持举办宿松县中小学校长培训



上交所青年员工调研宿松县蓝莓产业示范基地帮扶项目

创新公益帮扶，巩固拓展脱贫攻坚成果

- ◆ 上交所精心谋划组织本所青年员工赴宿松县开展“走基层”主题教育实践活动，与宿松县山区乡镇村支部开展联合党团日活动。
- ◆ 首次实施农村困境儿童关爱行动，集中摸排建立约2600份困境儿童档案，完成全县200余名儿童主任能力提升培训，在5个试点乡镇改造并运营“儿童之家”，建立全县首个乡村美育教室。
- ◆ 持续开展公益助学，联合上海师范大学在宿松县北浴学校试点体育、心理和科技创新课程，丰富学生素质教育课程。资助400余名贫困家庭大学生和特困家庭中小学生，帮助他们完成学业。
- ◆ 倾情开展消费帮扶，直接购买宿松县油茶籽油等特色农产品超过150万元，增加当地种养殖户收入。
- ◆ 助力提升基层医疗水平，支持宿松县2个乡镇卫生院建设口腔科，满足当地群众就近就医的需求。



上交所青年员工在宿松县北浴学校组织财经知识普及活动



上交所青年员工参加宿松县“成长家园”困境儿童关爱项目志愿者服务

组织公益慈善，履行社会责任

2023年，公益基金会围绕巩固拓展脱贫攻坚成果与乡村振兴有效衔接主线，全年共启动实施公益项目44个，支出总计2898.88万元，超过10余万人从中受益。

加大对乡村振兴的支持

- 启动实施公益项目19个，安排项目资金1012.72万元、直接受益人群2.38万人。
- 在上海对口援助地区，实施公益项目5个、安排项目资金786.4万元、直接受益人群0.68万人

加大教育公益投入

- 在云贵川三省共实施助学支教公益项目10个、投入项目资金505.94万元，6000余名师生直接受到帮扶，174所乡村学校从中受益。
- 实地走访云南、贵州10余所乡村小学，联合上海市实验教育集团在贵州试点公益夏令营。

积极参与救灾应急公益

- 2023年夏季，京津冀、东北等地遭遇严重洪涝灾害，上交所安排360万元专项额度，快速对接救灾捐赠。
- 2023年12月18日深夜，甘肃临夏州积石山县发生6.2级地震，上交所向上海市慈善基金会捐赠100万元，用于抗震救灾。

加深公益交流合作

- 在证监会帮扶办指导下，组织上海辖区部分机构开展公益联合党建活动，就定点帮扶公益项目合作进行专题交流。
- 参加“汇聚资本市场公益力量助力苏区乡村振兴”活动，联合多家会员单位共同发起支持赣州残疾人事业的公益项目。



赣南乡村振兴公益项目



上交所援疆教育公益项目



上交所积极参与救灾应急公益

七、助力养老金融发展， 推动中长期资金入市



养老金融

全力维护市场平稳运行，保护市场主体利益

上交所构建完善系统化、全局化的市场风险防控机制体系，预研预判各类风险，抵御内外部不利因素冲击，全力维护资本市场稳定运行。

加强交易监管制度建设，从严打击违法违规交易活动

- ◆ 发布主板、科创板股票异常交易监控细则，公开5大类14种典型异常交易监控标准，明确市场监管预期。
- ◆ 密切跟踪违法违规交易活动演变趋势，进一步提升线索发现能力。
- ◆ 建立违法违规交易举报核查机制，加强与证监会和公安机关的执法协作，全力支持案件查办工作。

建立健全风险防控机制，增强资本市场内在稳定性

- ◆ 完善市场风险防控机制体系，提高风险预警能力和研判能力。加强市场运行监测监控，强化市场形势分析研判。
- ◆ 大力提升上市公司质量和投资价值，激发各类经营主体内生稳市动力，推动上市公司和大股东加大增持回购力度，进一步健全上市公司常态化分红机制。
- ◆ 优化资本市场投资生态，营造有利于中长期资金入市的市场环境。
- ◆ 高度重视舆论宣传引导，主动加大对资本市场政策的宣传解读，积极倡导长期投资、价值投资、理性投资理念。

强化交易及相关业务管理，压实会员“看门人”责任

- ◆ 举办3场会员交易行为管理专题培训、3期会员合规总监交流培训会，督促会员筑牢合规管理“第一道防线”。
- ◆ 规范程序化交易管理，发布《关于加强程序化交易管理有关事项的通知》《关于股票程序化交易报告工作有关事项的通知》，明确会员对自身及其客户程序化交易行为的管理要求。
- ◆ 组织36家重点会员近80位舆情和合规管理负责人召开舆情管理培训交流会，督促会员提升舆情应对能力。



舆情管理培训交流会

发挥会员研究所智库作用，提振投资者信心

- ◆ 充分发挥会员专业优势和智库作用，推动会员研究所与市场机构开展深度交流。
- ◆ 开展上市公司集中路演等活动，邀请10余家会员研究所带领近600家机构投资者参与4场上市公司集中路演活动。
- ◆ 邀请资深分析师参与上市公司行业主题宣传周12场，讲好中国蓝筹故事。



上市公司集中路演活动

投资端建设加速发力，满足多元投资需求

截至2023年底，机构投资者（含联接基金）持有沪市股票ETF比例为61.3%，规模为6637亿元，较2021年底增长42.3%，中长期资金持仓量显著增长，市场“压舱石”作用逐渐显现。

持续推进基金产品创新

- ◆ 截至2023年底，沪市ETF产品规模突破1.5万亿元，规模超百亿的ETF产品达28只，ETF年末份额已连续两年增速超50%，ETF已成为中长期资金、机构投资者的重要配置工具。
- ◆ 2023年，单只规模最大的沪深300ETF已突破1300亿元，8只科创50ETF规模合计已达1400亿元，引导资金持续流入宽基和科创领域。
- ◆ 根据各类金融机构的不同需求，提供定制化、个性化服务，促进各类机构提升通过ETF入市的积极性和能力。

持续提升期权市场经济功能

- ◆ 推出科创板首个风险管理工具——科创50ETF期权，两只科创50ETF期权推出后交易量、持仓量稳步提升。
- ◆ 2023年，期权市场日均持仓量为548万张，比上年增长11%；全年日均受保市值为324亿元，同比增长24%。
- ◆ 立足服务实体经济和国家战略，积极研究推动丰富ETF期权标的储备。

持续优化交易机制

- ◆ 修订《上海证券交易所交易规则》，将科创板部分交易机制推广到主板市场，放开涨跌幅限制、优化临时停牌机制和有效申报价格范围，并降低融资买入保证金比例，完善融券和转融通制度。
- ◆ 积极扩大科创板做市业务规模，16家已展业做市商共完成549个股票备案，覆盖科创板上市公司数量达214家，做市业务在上市公司数量上覆盖度超过38%，实现科创50成分股全覆盖，做市股票买卖价差、波动率下降20%以上。

八、赋能数字金融发展， 加快打造数字化智能型 交易所

数字金融

深化数字化转型，赋能核心业务发展

推进交易系统建设

- ◆ 持续优化现有交易系统，完成全面注册制改革、科创50ETF期权上市等重要业务改革创新改造和支持。
- ◆ 推进第四代（G4）核心交易系统建设，新港股通交易系统实现技术就绪，轻型化新期权交易系统启动并行跟账。
- ◆ 完成交易网关流速权改造，推动非会员竞价交易网关上线，进一步提升市场用户体验。

持续提升科技监管与服务效能

- ◆ 建设新一代公司画像系统，上线12大类场景数百项功能，推出“看”“办”融合，实现上市公司信息全周期、一站式展示，提升上市公司风险识别能力和精准度。
- ◆ “一网通办”推进二期建设，推出移动服务端，完成期权交易参与人系统流程重构，实现债券过半业务一网通办。
- ◆ “星企航”2.0全面升级，打造市场服务版，支持市场服务数字化转型，优化政府版和企业版，对接监管链赋能服务四板市场。
- ◆ 提升上市公司数字化服务支持。上证e服务对沪市上市公司全面开放，覆盖2232家，同比增长49%。上证e互动支持用户问答超25万条，上证e投票支持6627家次服务。



上交所新一代公司画像系统功能

夯实数字基础设施，坚守安全底线

推进数据中台能力建设

- 持续加强数据汇聚，全年完成2000余项数据资源接入，新增诚信数据、司法大数据等数据源，为数字化转型项目提供有效支撑，为行业用户推送共享数据服务。
- 细化数据需求分析，完成并购重组等数字化转型核心要素数据清单和业务指标梳理。
- 综合运用数据贯标、基础数据元标准修订、质量校验规则等手段提升数据质量。

完善数字基础设施

- 持续落实上证行业云品牌整合，拓展云产品与应用，承载行情、交易、灾备等各类业务场景，上证链“电子签”实现线上签署等功能，简化行业主体业务办理流程。
- 落实“双碳”战略，金桥数据中心通过科技创新实现全年节电约600万度，启动绿电交易试点，完成宿松县碳普惠减排量交易和核销，抵消年度运营碳排放量的40%。
- 稳步推进数据中心、行业云、交易行情等服务减收降费，主动让利行业，降低市场主体成本。

推动网络和信息安全一体化管理

- 推进系统安全、网络安全和数据安全一体化建设，建立健全网络和信息安全管理办法等基础制度，持续完善网络与信息安全体系。
- 加速网络安全防护能力建设，上线态势感知系统，开展网络安全审查预判。
- 推动信息系统自主可控建设，实施信息技术全面风险评估和重大发布变更风险评估。
- 提升应急处置能力，推动处置场景持续丰富，既定场景演练率达100%，覆盖可用性三级及以上信息技术系统。
- 开展数据平台安全审计、系统权限等数据安全专项检查、强化数据异地备份等，着力提升数据安全管理工作。

加强技术交流合作创新，打造共创共享 数字化生态

参建行业重点工程

- ◆ 积极推进监管云（二期）和监管大数据平台（二期）建设，持续深化打造“云链一体化”，实现“上证链-监管链”跨链对接。
- ◆ 参与“一库”建设，完成上市公司解禁减持、公司迁址等8类结构化数据报送和“一库”迁移配合改造。
- ◆ 支持上市公司风险智能识别系统、债券科技监管等系统建设，配合推进全面注册制下证监会“一网通办”相关功能上线。
- ◆ 积极参与资本市场金融科技创新试点项目10项，为20余项资本市场金融科技创新试点项目提供专家和技术支持。

加强前沿技术探索

- ◆ 成功举办第二届陆家嘴金融科技分享周活动，持续打造共建、共治、共享的行业科技生态。
- ◆ 发挥证券信息技术研发中心（上海）行业研究平台作用，围绕监管科技、数字化转型等行业共性难点问题，组织开展行业课题研究超百项。
- ◆ 积极推动参与行业标准课题研究，牵头2项国家标准和6项行业标准研制工作取得良好进展。
- ◆ 联合高等院校、证券基金公司、科技企业等承接的科技部国家重点研发计划项目顺利通过中期及里程碑考核，在多个行业机构开展应用示范。
- ◆ 参与行业大模型研究小组，积极探索大模型在科技监管、智能办公、软件开发等应用场景的落地。

九、未来展望

2024年是贯彻中央金融工作会议精神的开局之年。上交所将深入思考谋划建设世界一流交易所和更好发挥功能作用，以自身高质量发展助力经济社会高质量发展。

科技金融方面，充分发挥科创板“试验田”的优势作用，建立对突破“卡脖子”技术企业的上市融资与并购重组“绿色通道”，健全再融资、信息披露、股权激励等制度，提高轻资产科技企业重组的估值包容性。

绿色金融方面，进一步完善绿色企业和项目股债融资体系，研究推进可再生能源等项目资产证券化发展，强化上市公司环境信息披露，丰富绿色投资品种，丰富绿色主题股票、绿色债券、气候转型、ESG相关指数。

普惠金融方面，持续优化民营和中小微企业融资环境，积极推动符合条件的民营和中小微企业在沪市融资，大力推动以债券ETF、红利低波ETF为代表的风险低、收益稳产品发展，推动民企主题ETF产品开发，提升投资者教育和保护力度。

养老金融方面，大力发展中国特色指数和指数化投资，丰富供应中长期资金的宽基市场生态，推动更多中长期资金入市，加大对健康产业、养老产业、银发经济的金融支持，持续开发适应养老金融特点的产品服务。

数字金融方面，大力推进公司画像系统、发行上市审核系统、一网通办、一网统管和数据中台五大重点任务，加快建设数字化智能型交易所。

勇立潮头，方知浪高风急；奋勇搏击，才能冲云破雾！上交所将更加求真务实、奋发有为、团结一心、真抓实干，在建设世界一流交易所的征程上开拓前行。

报告编制说明

本报告阐述了我所在2023年实现自身发展的同时，积极履行社会责任的具体情况，披露了我所履行经济、环境和社会方面责任的理念、实践和成绩。

时间范围

本报告是上海证券交易所发布的第七份社会责任报告，报告时间范围为2023年1月1日至2023年12月31日，部分内容包含以前年度的社会责任信息。

组织范围

以上海证券交易所为主体，包括上海证券交易所控股的公司。为便于表达，在本报告中有时也以“上交所”、“我所”、或“我们”表述。

发布周期

上海证券交易所社会责任报告为年度报告。

数据说明

本报告所引用的数据，均来自于我所统计报告或公开文件。

参考标准

全球报告倡议组织《可持续发展报告指南》（2021）
国际标准化组织《社会责任指南》（ISO26000）
联合国可持续发展目标（SDG）
中国企业社会责任报告编写指南（CASS-CSR3.0）

可靠性保证

我所理事会及全体理事保证，本报告内容不存在任何虚假记载、误导性陈述或重大遗漏，并对其内容的真实性、准确性和完整性承担相应责任。

报告发布形式

本报告以印刷版和电子版两种形式发布，欲获取报告电子版，请登录上海证券交易所网站 www.sse.com.cn。

联系方式

地址：上海市浦东新区杨高南路388号
邮编：200127
电话：021-68808888 传真：021-68804868

GRI标准内容索引

编号	内容	涉及章节
一般披露		
基础		
1-3	参照GRI标准报告	报告编制说明
1-4	报告原则	报告编制说明
组织及其报告做法		
2-1	组织详细情况	上交所市场简介
2-2	纳入组织可持续发展报告的实体	报告编制说明
2-3	报告期、报告频率和联系人	报告编制说明
活动和工作者		
2-6	活动、价值链和其他业务关系	上交所市场简介
2-7	员工	员工健康与发展
管治		
2-9	管治架构和组成	组织与治理结构
2-12	在管理影响方面，最高管治机构的监督作用	全力维护市场平稳运行，保护市场主体利益
2-14	最高管治机构在可持续发展报告中的作用	可持续发展战略
2-17	为提高最高管制机构关于可持续发展的共同知识、技能和经验而采取的措施	可持续发展战略
战略、政策和实践		
2-22	最高管治机构或高管关于可持续发展与组织的相关性及其促进可持续发展战略的声明	可持续发展战略
2-23	政策承诺	员工健康与发展
2-28	参与并发挥重要作用的行业协会、其他成员制协会、国家或国际倡导组织	荣誉与加入协会
利益相关方参与		
2-29	利益相关方参与的方法	利益相关方参与

材料议题		
经济绩效		
201-2	气候变化带来的财务影响以及其他风险和机遇	加快发展绿色金融，更好服务可持续发展
间接经济影响		
203-1	基础设施投资和支持性服务	更好支持普惠金融，提升市场服务效能
203-2	重大间接经济影响	精准服务科技金融，服从和服务于经济社会发展大局；加快发展绿色金融，更好服务可持续发展
物料		
3-3	实质性议题的管理	大力推进自身节能减排
能源		
3-3	实质性议题的管理	大力推进自身节能减排
302-1	组织内部的能源消耗量	大力推进自身节能减排
302-2	组织外部的能源消耗量	大力推进自身节能减排
302-4	降低能源消耗量	大力推进自身节能减排
302-5	降低产品和服务的能源需求量	大力推进自身节能减排
水资源和污水		
3-3	实质性议题的管理	大力推进自身节能减排
排放		
3-3	实质性议题的管理	大力推进自身节能减排

雇佣		
3-3	实质性议题的管理	员工健康与发展
401-2	提供给全职员工（不包括临时或兼职员工）的福利	员工健康与发展
401-3	育儿假	员工健康与发展
劳资关系		
3-3	实质性议题的管理	员工健康与发展
职业健康与安全		
3-3	实质性议题的管理	员工健康与发展
403-5	工作者职业健康安全培训	员工健康与发展
403-6	促进工作者健康	员工健康与发展
培训与教育		
3-3	实质性议题的管理	员工健康与发展
404-2	员工技能提升方案和过渡援助方案	员工健康与发展
多样化与机会平等		
3-3	实质性议题的管理	员工健康与发展
反歧视		
3-3	实质性议题的管理	员工健康与发展
公共政策		
3-3	实质性议题的管理	更好支持普惠金融，提升市场服务效能
415-1	按国家和接受人/受益人分类，组织直接和间接提供的财务和实物政治捐赠的货币总值，如适用请说明估算实物捐助的货币价值方式	更好支持普惠金融，提升市场服务效能